

WWF ET PRO NATURA FRIBOURG

Sorties nature du WWF et de Pro Natura Fribourg

Programme printemps/été 2020
Activités pour enfants entre 6 et 13 ans

08 février
13h30 - 17h30

Contes au coin du feu
Découvrez les trucs et astuces des conteurs afin de créer ta propre fable nature à faire découvrir.


Vallée du Gottéron
8 à 13 ans
Inscription sur:
www.pronatura-fr.ch/agenda
Délai: 1er février

5 CHF 

07 mars
14h - 16h30

Du sol à l'assiette
Mmmh quelle bonne tomate... Mais d'où vient-elle? Aide-nous à retrouver comment une graine devient un fruit.

Région Courtepin
6 à 12 ans
Inscription sur:
events.wwf.ch
Délai: 29 février

5 CHF 

04 avril
14h - 16h30

Ouvre grand tes oreilles
Durant ce parcours en forêt, suis les traces du lièvre et de ses amis à grandes oreilles.

Forêt de Moncor, côté Givisiez
6 à 12 ans
Inscription sur:
events.wwf.ch
Délai: 28 mars

5 CHF 

09 mai
Horaire à définir

Surprenantes plantes
Plus de 700 espèces différentes de plantes poussent à Fribourg! Mais toi, combien en connais-tu?

Région Fribourg
6 à 12 ans
Inscription sur:
www.pronatura-fr.ch/agenda
Délai: 2 mai

5 CHF 

06 juin
14h - 16h30

Crôa ?
Aujourd'hui, nous partons à la rencontre des habitants de la mare!

Marais de Guin
6 à 12 ans
Inscription sur:
events.wwf.ch
Délai: 30 mai

5 CHF 


04 juillet
14h - 16h30

Microcosmos
Savais-tu que les fourmis ont cinq yeux? Muni d'une loupe, découvre le monde fascinant des insectes.

Forêt de Corninboeuf
6 à 12 ans
Inscription sur:
events.wwf.ch
Délai: 27 juin

5 CHF 

Les sorties sont ouvertes à tous les enfants intéressés, membres ou non du WWF et de Pro Natura.
Les assurances sont à la charge des participants.

Informations :
 www.pronatura-fr.ch/jeunesse/jeunessefr@pronatura.ch
026 422 22 06

 www.wwf-fr.ch/panda-club/pandaclub@wwf-fr.ch
079 574 90 36
Les activités du Panda Club bénéficient du généreux soutien de :



VITROBRUNCH

La formule Vitrobrunch vous invite à savourer une assiette-brunch du terroir dans la Salle St-Luc et à vous laisser séduire par une ambiance unique au milieu d'œuvres de la collection du musée. Après ce régal culinaire, offert en collaboration avec les boulangeries locales, vous êtes invité(e)s à découvrir le monde fascinant des arts du verre en visitant le musée et sa collection individuellement ou en prenant part à la visite guidée publique. A travers un choix d'œuvres exposées, une guide vous offrira un premier aperçu de l'art du vitrail et de la peinture sous verre, de leurs procédés de fabrication, de l'évolution historique ainsi que des particularités de leur création. Outre des vitraux, des objets en verre, des travaux graphiques et des outils en lien avec les arts verriers, une collection unique de peintures sous verre vous attend au Vitromusée Romont, joyau situé dans les murs du Château de Romont.

Le Vitrobrunch est proposé une fois tous les deux mois le dimanche de 11h00 à 14h00 et est réalisé en collaboration avec l'Office du Tourisme de Romont et sa région.

Prochaines dates :

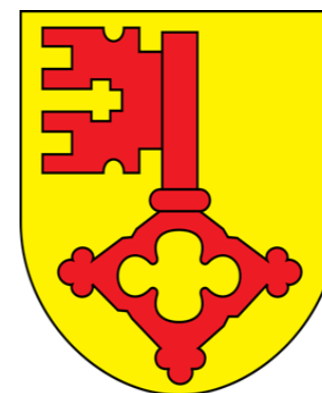
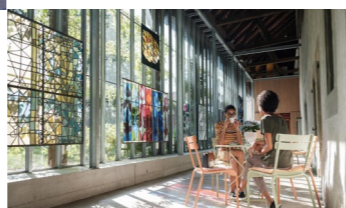
5 avril 2020, 11-14 Uhr
7 juin 2020, 11-14 Uhr
6 septembre 2020, 11-14 Uhr
8 novembre 2020, 11-14 Uhr

Visite guidée publique à 14h30

Prix pour le brunch et visite libre:

Adultes : 39.- CHF
Enfants jusqu'à 16 ans : 15.- CHF
Enfants jusqu'à 7 ans : 5.- CHF

Sur réservation uniquement à info@vitromusee.ch
Tél : 026 652 10 95



ECUBLENS INFO 1 / 20

Commune d'Ecublens

CONSEIL COMMUNAL

Suite à la démission de Monsieur Philippe Mouquin, une seule liste comportant le nom d'un candidat ayant été déposée dans les délais fixés,

Monsieur Bertrand Godel

a été proclamé élu Conseiller communal, conformément à l'article 97 de la loi du 6 avril 2001 sur l'exercice des droits politiques. Dès lors, l'élection prévue le 8 mars 2020 est annulée.

Nous le félicitons et lui souhaitons la bienvenue.

PERSONNEL COMMUNAL

Nous vous informons que Madame Maud Vocat assurera le remplacement de Madame Déborah Gilliard-Schiliro durant le temps de son congé maternité.

Les horaires d'ouverture de l'administration communale, durant cette période, seront les suivants :

mercredi de 14h00 à 17h30 et jeudi 14h00 à 17h30

En cas d'urgence ou pour tout impératif, nous sommes atteignables au 021 909 54 91.

QUALITÉ DE L'EAU FOURNIE PAR L'AVGG



Conformément à l'art. 5 de l'Ordonnance du Département fédéral de l'intérieur (DFI) sur l'eau potable, l'eau de source et l'eau minérale du 23 novembre 2005, la commune est tenue de fournir, au moins une fois par an, des informations exhaustives sur la qualité de l'eau distribuée.

Volume d'eau distribué par l'AVGG en 2019 : **1'194'141 m³**

Qualité microbiologique et chimique de l'eau distribuée :	Tous les échantillons répondaient aux exigences légales pour les paramètres chimiques et microbiologiques analysés.
Dureté totale de l'eau degrés français :	La dureté totale de l'eau est de °FH 21.5° ± 0.8 à 24.2° ± 0.9 D'après les tabelles, elle est considérée comme moyennement dur
PH :	7.5
Teneur en nitrate :	La teneur en nitrate est de 4 ± 0.2. Quant à la tolérance, elle est de 40 mg/l.
Provenance de l'eau :	Charmey : « Pont du Roc » (eau de nappe) Grandvillard : (eau de nappe) Remaufens : « source Mology »
Traitement de l'eau :	Grandvillard, Charmey & Remaufens : ultraviolet

VENTE DES SACS 110 LITRES ET CLIPS - AIR PRO

Nous vous rappelons que l'administration communale met à votre disposition, à la vente, des sacs à ordures ménagères de 110 litres et des clips pour les conteneurs de 800 litres.

La vente des sacs se fait uniquement par paiement comptant et durant les horaires d'ouverture de l'administration communale.

Prix : - Fr. 24.00 par rouleau de 5 sacs 110 litres
- Fr. 26.50 par clip pour conteneurs de 800 litres

DÉPÔT COMMUNAL DE BRANCHES

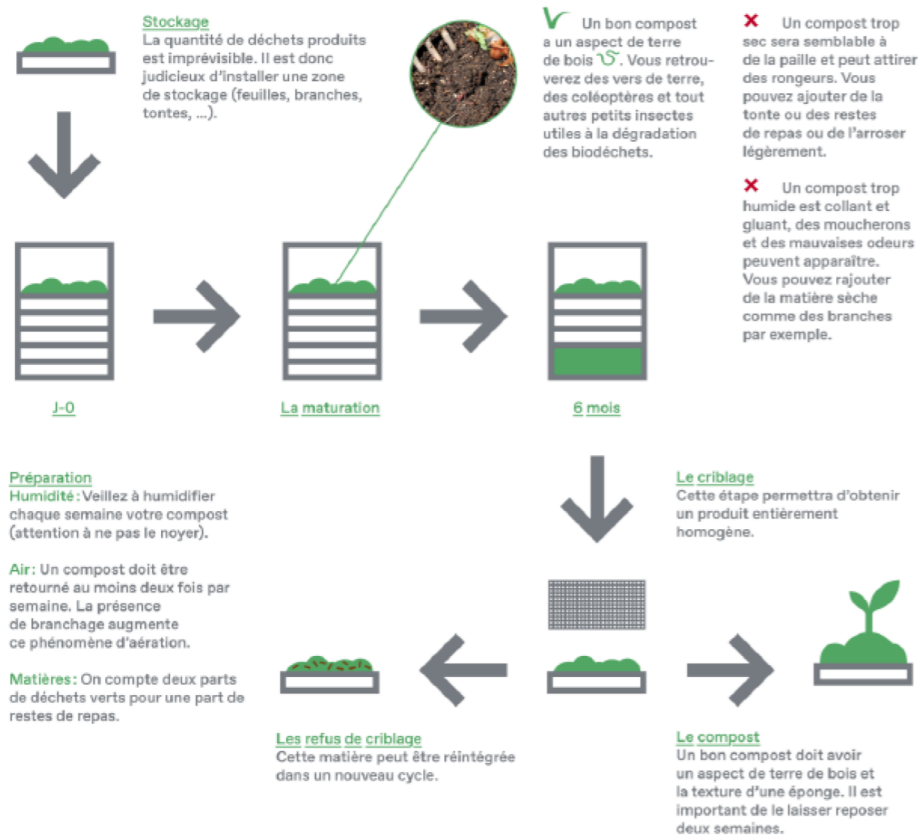
Nous vous rappelons que **seules les branches** peuvent être déposées au dépôt communal de branches.

Le dépôt de gazon ou de tout autre type de déchets y est strictement interdit.

Cette place, réservée uniquement aux habitants de la commune d'Ecublens, se trouve à la sortie du village, à droite, direction Mézières, en dessus de la ferme de Monsieur Gérald Vaucher.



UN BON COMPOST AU FOND DE MON JARDIN



JOURNÉE CONTRE LE BRUIT, 29 AVRIL 2020

Le bruit dérange et rend malade. Les motos et autres véhicules qui roulent à toute vitesse en constituent un thème récurrent et sensible. C'est surtout durant la nuit que beaucoup de gens se sentent dérangés par les bruits de moteurs. C'est avec le moto "Le bruit hors-jeu" que la journée d'action du **29 avril 2020** va attirer l'attention sur cette thématique. Les bruits de moteur durant la nuit troublent le sommeil et portent ainsi atteinte à la santé des résidents.

« Le bruit... hors-jeu ! »



ÉCRANS ET PRÉVENTION



Les médias numériques sont omniprésents dans notre société pour le meilleur et pour le pire. Ils provoquent autant fascination qu'inquiétudes et soulèvent de nombreuses questions.

Spécialisés dans la prévention des addictions et des comportements à risques, l'association « REPER » a développé depuis quelques années des offres spécifiques pour la thématique des médias numériques. Celles-ci s'adressent à un large public et sont personnalisables afin de répondre au mieux aux besoins des parents.

Tous les ateliers organisés par l'association « REPER » sont consultables sur le site internet :

<https://prevention-ecrans.ch/>



GLÂNISSIMOTS — CLUB DE SCRABBLE EN GLÂNE



Un jeu de lettres destiné à tous les âges qui permet de développer la convivialité intergénérationnelle. Venez faire travailler vos neurones pour garder l'esprit vif et alerte tout au long de votre vie.

Voici plusieurs mois déjà que plusieurs mordus se rencontrent **les jeudis de 19h15 à 21h30 à Ursy.**

Glânissimots souhaite encore s'étoffer dans les semaines qui viennent et vous accueille avec un immense plaisir à la rue de Blessens 21 à Vaudens, au rez.

Vous aimez les défis ?

En 2023 les championnats du monde de cette discipline auront lieu en Gruyères à Bulle, réunissant plus de 30 nationalités.

FORÊT SUISSE



Les tas de branches, ce n'est pas du «chenit»!

Que se passe-t-il dans nos forêts? Faudrait-il mieux les nettoyer? Et les cheveux de glace, vous connaissez?

Le visage de nos forêts change. Tempêtes, sécheresse, ravageurs mettent les arbres à rude épreuve et exigent une exploitation adaptée aux circonstances, parfois intensive. On peut voir, ci-et-là, des opérations de bûcheronnage se poursuivre depuis le printemps. Leurs traces ne passent pas inaperçues, sous forme de piles de grumes et de tas de bois-énergie le long des chemins. Et puis, il y a ces branches laissées épars au pied des arbres. Faudrait-il et vaudrait-il mieux nettoyer la forêt?

Tout le monde n'apprécie pas de voir des branches par terre. Certains promeneurs les considèrent comme du désordre ou comme le résultat d'un travail négligé. Or, ces branches sont intentionnellement laissées au sol ou grossièrement entassées. Elles offrent en effet le gîte et le couvert à quantité d'animaux, de plantes et de champignons. En outre, ces amas restituent peu à peu de précieux éléments fertilisants à la terre, grâce à la décomposition des feuilles puis du bois par les microorganismes. En outre, les branches contribuent à protéger le sol du vent, des intempéries et d'une pression excessive. On les utilise aussi pour protéger les couloirs de débardages, les «layons» comme les appellent les bûcherons, où circulent les engins forestiers.

Plus de branches à terre, plus d'oiseaux dans les airs

Plus de 40 pourcents – 25'000 bien comptées – des espèces animales et végétales présentes chez nous trouvent leur habitat en forêt. Les oiseaux profitent aussi d'une sylviculture plus proche de la nature. Selon la Station ornithologique de Sempach, en forêt, les effectifs d'oiseaux ont crû de 20 pourcents depuis 1990. Par contre, scolytes et autres bostryches ne peuvent se multiplier dans les branchages; leurs écorces trop fines et sèches ne permettent pas à ces ravageurs de se reproduire. Les propriétaires de forêts et les forestiers exercent d'autre part une surveillance constante sur l'évolution de ces insectes.



Plus de 40% de nos plantes et animaux indigènes trouvent leur habitat en forêt. Les tas de branches sont particulièrement bénéfiques à cet égard.

Dessin: Silvan Wegmann

A propos d'observation: en hiver peuvent apparaître de curieuses formations sur des branches mortes, des cheveux de glace. Regardez autour de vous lorsque vous irez en forêt par des températures légèrement en dessous de zéro! Peut-être en verrez-vous de ces étranges filaments qui rappellent la barbe-à-papa. Vous trouverez l'explication de ce phénomène de la nature, avec des illustrations et bien d'autres informations sur l'univers forestier, sur le site internet de ForêtSuisse www.foretsuisse.ch.

PASSEPARTOUT GLÂNE

Un service de transport pour la population

Le PassePartout de la Glâne offre un service de transport adapté aux personnes à mobilité réduite domiciliées dans le district, 7 jours sur 7, ceci vers toutes les destinations nécessaires et justifiées (visites médicales, loisirs, rencontres familiales, coiffeur, etc...). Les chauffeurs, bénévoles, sont formés à ce type de transports et les véhicules sont modernes et spécialement adaptés aux personnes en fauteuil roulant.

Contact & réservations du lundi au vendredi

8h00 à 11h30 / 14h00 à 15h00
026 656 10 33
accsiv@sante-glane.ch



AMBULANCE



Service de l'ambulance du Sud fribourgeois

Conformément aux dispositions générales du règlement sur les services d'ambulance et le transport de patients, le service d'ambulance du Sud fribourgeois a pour mission d'assurer la qualité, la rapidité, l'efficacité et la coordination des secours aux personnes malades ou accidentées, ainsi que leur sécurité.

Le service satisfait aux dispositions sur la reconnaissance des services de sauvetage de l'inter association de sauvetage (IAS) depuis 2004 et a introduit en 2014 la démarche d'un Total Quality Management (TQM).

Contact

Si vous devez appeler l'ambulance composez immédiatement le **144** et préparez-vous à répondre aux questions suivantes :

- où êtes-vous ?
- à quel numéro êtes-vous joignable ?
- que s'est-il passé ?
- la personne est-elle consciente ?
- respire-t-elle ?

Ces questions sont posées pour traiter au mieux l'appel d'urgence et permettre de pouvoir engager les moyens adéquats pour chaque situation.

MED+HOME

Service de médecins à domicile répond 7 jours sur 7 de 7h à 23h.

Ce service assure les urgences « non vitales », dans la mesure où votre médecin traitant ou le médecin de garde ne pourrait pas vous prendre en charge rapidement.

Les consultations s'adressent autant aux enfants dès 8 ans, qu'aux adultes et aux personnes âgées.

Des médecins généralistes expérimentés se déplacent à votre domicile ou sur votre lieu de travail dans les plus brefs délais et assurent la plupart des services médicaux.

Contact et informations

www.med-hom.ch
026 670 07 00



RÉSEAU SANTÉ GLÂNE — LINGE À DOMICILE

Traitement professionnel de votre linge privé

Notre blanchisserie propose ce service aux personnes en âge AVS et qui souhaitent bénéficier de ce service de manière temporaire ou régulière.

A intervalles réguliers, nous prendrons en charge le linge pour le laver, le repasser et si nécessaire le réparer. Les différentes tâches sont effectuées par des gestes de qualité dans un environnement de travail adéquat, en utilisant des produits hypoallergéniques et écologiques.

Nous sommes associés à la Fondation Handicap Glâne qui offre également cette prestation et traite prioritairement la clientèle de la commune de Romont. Pour les autres communes, la blanchisserie du réseau prend le relais.

Contact et informations

Atelier Handicap Glâne

lingerie@aag-fg.ch
026 651 90 92

Réseau Santé Glâne

blanchisserie@sante-glane.ch
026 652 98 00



RÉSEAU SANTÉ GLÂNE — PUÉRICULTURE

Nos prestations

Les infirmières puéricultrices répondent aux questions des jeunes parents liées à la santé, l'alimentation et le développement des nourrissons et enfants de 0 à 4 ans.

Contact et informations

www.sante-glane.ch
puericulture@sante-glane.ch
026 652 98 54

RÉSEAU SANTÉ GLÂNE — INDEMNITÉ FORFAITAIRE

Les proches qui aident

L'indemnité forfaitaire est une aide financière accordée aux parents et aux proches qui apportent une aide régulière, importante et durable à une personne impotente pour lui permettre de vivre à domicile.

Le montant de l'indemnité forfaitaire est fixé par le Conseil d'Etat. Actuellement le montant maximum de l'indemnité accordée est de Fr. 25.00 par jour.

Conditions

En vertu des dispositions légales, soit la loi du 8 septembre 2005 sur l'aide et les soins à domicile (LASD), le Réseau Santé de la Glâne paie l'indemnité forfaitaire prévue à l'article 4. La répartition de la charge financière de l'indemnité forfaitaire entre les communes se fait conformément aux statuts de l'association.

Les conditions d'octroi sont fixées dans le règlement concernant l'octroi de l'indemnité forfaitaire.

Contact et informations

www.sante-glane.ch
asdg@sante-glane.ch
026 652 98 52



STOP LITTERING

30 % des déchets produits dans l'espace public ne sont pas éliminés dans des poubelles mais jetés par terre, ce qui occasionne notamment une pollution des sols et des eaux. De plus, le nettoyage en lien avec les déchets sauvages coûte quelque 200 millions de francs par an en Suisse. Marielle Giroud (Elfic Fribourg Basket), Natan Jurkovitz (Fribourg Olympic Basket), Kristel Marbach (TS Volley Düdingen) et Julien Sprunger (HC Fribourg-Gottéron) s'engagent dans la lutte contre ce phénomène appelé « littering ». Ils prêtent leur image à une campagne d'information sur l'élimination correcte des déchets. Mais pas besoin d'être un-e champion-ne pour trouver la poubelle adéquate afin de se débarrasser d'un papier d'emballage, d'une bouteille en PET, d'un reste de repas ou encore d'une canette en alu. C'est à la portée de tout le monde. Attention à ceux qui manquent d'exercice ! Depuis le 1er janvier 2020, ils peuvent être sanctionnés d'une amende jusqu'à 150 francs s'ils jettent ou abandonnent leurs déchets dans la rue ou la nature. Alors tout le monde s'y met...

PAS BESOIN D'ÊTRE UN CHAMPION POUR ÉLIMINER CORRECTEMENT SES DÉCHETS...

STOP LITTERING

JUSQU'À FR. 150.- D'AMENDE
SI VOUS JETEZ OU ABANDONNEZ VOS DÉCHETS
DANS LES ESPACES PUBLICS OU DANS LA NATURE

* Utilisez si possible des contenants réutilisables

Julien Sprunger - HC Fribourg-Gottéron

STAT DE FRIBOURG
STADT FRIEBURG

Service de l'environnement SEn
Avenue Uniwet 101